



## Årsmøte 7. mars 2013

### Innkalling

Det innkalles herved til Årsmøte i NLR Veksthus

Dato: 7. mars 2013

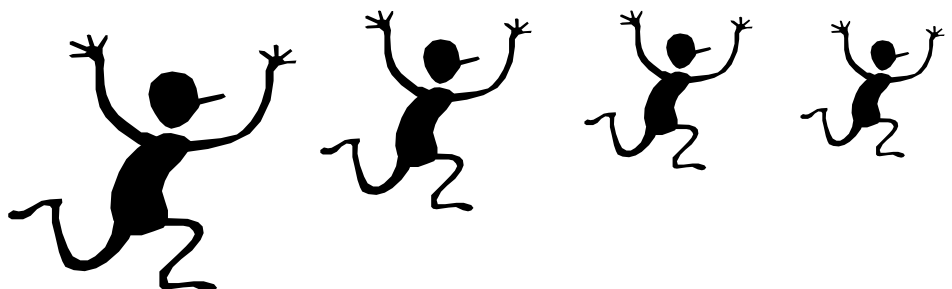
Sted: Balke gård, Balkeveien 165, Rygge i Østfold

Tid: 12.00

Se program for hele dagen med klokkeslett på side 2!

### Saksliste for Årsmøte

1. Godkjenning av innkalling og saksliste
2. Valg av møteleder, referent og to møtedeltakere til å underskrive protokollen
3. Årsmelding og regnskap for 2012
4. Budsjett og konsulenthonorar for 2013
5. Arbeidsplan for 2013
6. Valg
7. Fastsettelse av godtgjørelser



## Program for dagen 7. mars

- 12.00 Årsmøte i NLR Veksthus
- 14.00 Gartnerivandring hos Andersen gartneri
- 16.00 Middag på Balke gård
- 17.00 Årsmøte i Østfold og Akershus Gartnerlag



Arrangørene spanderer mat ☺

Påmelding i forhold til bespisning (både lunsj og middag) senest mandag 4. mars til Liv Knudtzon. Vel møtt alle sammen!

Påmelding til [liv.knudtzon@lr.no](mailto:liv.knudtzon@lr.no), eller tlf 930 43 950.

## 3. Årsmelding og regnskap for 2012

### Innledning

2012 har vært et spennende og utfordrende år for NLR Veksthus. Vi har vært engasjert i flere store FOU-prosjekter. Store deler av året har vært svært travelt, både på grunn av høyt aktivitetsnivå og fordi Silje har vært ute i fødselspermisjon siden mars. Regnskapet viser et overskudd for 2012 på kr 27020.

### Medlemmer, støttemedlemmer og samarbeidspartnere

NLR Veksthus hadde per 31.12.12. 131 medlemmer fordelt slik: Jeløy (21), Lier (19), Trøndelag (16), Jæren (22), Hordaland (19), Agder (15) og informasjonsmedlemmer (19). Med 4 innmeldinger gir dette totalt en reduksjon på 4 i forhold til 2011.

Årsmøtet i 2012 ble avholdt 13. mars i Klostergården på Frosta. Det var 9 stemmeberettigede bedrifter til stede og i tillegg to av NLR Veksthus sine rådgivere, Gunnar Larsen og Liv Knudtzon.

NLR Veksthus, hadde i 2012, 22 betalende støttemedlemmer i form av bedrifter tilknyttet næringen. Støttemedlemmene får tilgang på faglig informasjon og muligheter til å annonsere i medlemsskriv og årsmelding samt ha logo med link på vår hjemmeside, og NLR Veksthus får litt ekstra inntekter. Vi viser ellers til oversikt over våre støttemedlemmer for 2012 på siste side.

### Styret

Styret har i 2012 bestått av:

Leder: Magne Bergerud, personlig vara Roar Bjerke, avd. Jeløy

Nestleder: Anders Hafskjold, personlig vara Inger Iren Eriksrud, avd. Lier

Styremedlem: Torbjørn Guddingsmo, personlig vara Magnus Bredeli, avd. Trøndelag

Styremedlem: Anne Grete Berge, personlig vara Thomas Lyssand, avd. Hordaland

Styremedlem: Jarle Jakobsen, personlig vara Frode Jarnes, avd. Agder

Styremedlem: Trond Hodne, personlig vara Jostein Eikeskog, avd. Jæren

Styret har hatt ett fysisk styremøte og to telefonstyremøter i 2012. På styremøtene er det behandlet i alt 19 saker.

### Personell

Med unntak av barselpermisjon, har staben av ansatte vært stabil gjennom året.

Liv Knudtzon, daglig leder, avdeling Jeløy

Gunnar Larsen, økonomi- og regnskapsansvarlig, avdeling Trøndelag

Annichen Smith Eriksen, avdeling Jæren

Magne Berland, avdeling Hordaland

Silje Stenstad Nilsen, avdeling Lier, barselpermisjon fra mars. Thomas Holz (NLR Østafjells) har vært noe vikar for Silje på timesbasis.

## **Virksomheten i NLR Veksthus**

Rådgiverne i NLR Veksthus jobber tett sammen, dette gir oss et positivt og interessant arbeidsmiljø. Mens Silje var ute i permisjon ble medlemmene i avdeling Lier fulgt opp av Thomas Holz (NLR Østafjells) og de andre rådgiverne i NLR Veksthus. I løpet av året har rådgiverne hatt tre felles samlinger knyttet opp til prosjekter og arrangementer.

## **Medlemsblad og hjemmeside**

Nytt fra Veksthusringen ble i 2012 utgitt elektronisk i 11 nummer. Redaktør har vært Silje Stenstad Nilsen og Gunnar Larsen (mens Silje har vært ute i permisjon). Silje og Gunnar har stått for utsending av medlemsskriv på e-post og har også tatt seg av støtte-medlemmenes annonsering i "Nytt fra Veksthusringen".

Hjemmesidene er holdt oppdatert og utviklet videre. Besøksrapportene fra og med 2012 er tilgjengelig når hver enkelt bedrift logger inn. 79 av 129 medlemmer har bedt om passord og adgang til hjemmesidene.

## **Avdeling Jeløy, Liv Knudtzon**

### **Medlemsbesøk**

Jeg har gjennomført 101 gartneribesøk gjennom året, hvorav 82 i avdeling Jeløy, 11 i avdeling Lier og 8 i avdeling Agder.

### **Gartnerivandringer/møter/kurs arrangert i 2012**

9. januar	Telefonmøte i Fagutvalg veksthus
2. februar	Telefonmøte med valgkomiteen i NLR Veksthus
3. februar	Telefonmøte i Fagutvalg veksthus
7. februar	Strategimøte for rådgiverne i NLR Veksthus
14. februar	Telefonstyremøte i NLR Veksthus
13. mars	Årsmøte, NLR Veksthus
17. april	Møte i Rogaland med Rennesøy forsøksring
20. april	Gartnerlunsj hos Bergerud, 27 deltakere
29. august	Erfaringssamling plantevern hos Schrader
31. august	Samarbeidsmøte med NLR Viken
24. oktober	Gartnerdagen, stand og styremøte
25. oktober	Internt rådgivermøte, NLR Veksthus

### **Kompetansehevingstiltak/eksterne kurs og møter i 2012**

8. og 9. februar	Fagmøte på Gjennestad for veksthusrådgivere
5. mars	Prosjekt møte i "Melduggfri"
8. mars	Møte i strategisk råd for plantehelse
28. mars	Årsmøte, NLR sentralt
18. april	Prosjekt møte i "Melduggfri"
4. juni	Møte med NLR på Gardermoen, organisering av veksthusrådgivingen
20. juni	Åpen dag med G3
25. og 26. juni	Viruskurs på Ski

27. juni	Sommeravslutning på Grønt Fagsenter
15. august	Sommerblomstdag på Gjennestad
28. august	Sommerblomstdag på Vea
4.-6. sept	Rådgivertur til Holland/Tyskland
16. oktober	Plantevernkurs for veksthus, Jønkjøping
18. september	Handelsplassen
11. oktober	Prosjektmøte i "Melduggfri"
23. oktober	Gartnerdagen, foredrag
12.-13. november	NLR kurs på Gardermoen

## **Daglig leder arbeid**

I februar hadde vi samling på Gjennestad for alle rådgiverne. Dette var et møte der vi sammen la planer for NLR Veksthus 2012. Vi jobbet konkret med budsjettarbeid og så på løsninger i forhold til fordeling av arbeidsoppgaver i Siljes permisjonstid. 25. oktober hadde vi et oppfølgingsmøte for alle rådgiverne der vi gjennomgikk status og planla aktivitet ut året med særlig vekt på prosjektarbeid. I oktober ble medarbeidersamtaler gjennomført med de ansatte sammen med styreleder. Daglig leder har møtt som representant for NLR Veksthus på en del eksterne møter.

## **Prosjektarbeid**

### **Plantevernprosjektet**

Besøk angående biologisk plantevern og planer for utsett av nyttedyr og rapportskrivning fra besøk som har omhandlet plantevern har vært en viktig del av prosjektarbeidet i år. I tillegg er det gjennomført erfaringssamling for integrert plantevern. Jeg har arbeidet 130 timer på prosjektet.

### **Miljøvennlig næringsutvikling i norsk veksthusproduksjon (UMB – prosjektet)**

Hovedjobben har vært gjennomføring av to større veksthusforsøk med LED-lys og limfeller i forhold til amerikansk blomsterrips. I tillegg har jeg telt opp en del limfeller fra andre forsøk i prosjektet. Jeg har arbeidet 225 timer på prosjektet.

### **Utviklingsmidler, felles plantevern**

Har deltatt på møte i strategisk forum for plantehelse og i tillegg jobbet litt med gjennomlesning av spørreundersøkelse om bruk av plantervernmidler for SSB, høringsuttalelser i forhold til Mattilsynet og etikett-tekster i forhold til regodkjenning av vekstreguleringsmidler. Jeg har arbeidet 32 timer totalt.

### **Handlingsplanmidler**

Jeg har vært med å gjennomføre et praktisk sprøyteforsøk i agurk med flere ulike soppmidler, blant annet Geoxe. Jeg har arbeidet 35 timer med dette.

### **Melduggfri**

Har deltatt på prosjektmøter og koordinert melduggregistreringer i deltakende gartnerier, samt utført enkle registreringer i to av gartneriene. Totalt 63 timer.

### **Medlemsskriv og artikler**

Har bidratt med artikler i medlemsskriv nr 1,2, 3,6,8, 10 og 11.

"Vrient med virus", GY nr 7, 2012

"Duponchelia - nissen på lasset", GY nr 12, 2012

## **Avdeling Lier, Silje Stenstad Nilsen**

### **Medlemsbesøk**

Det er gjennomført totalt 70 medlemsbesøk i avdeling Lier. 21 besøk gjennomført av Silje, 26 besøk gjennomført av Thomas, 11 besøk gjennomført av Liv, 6 besøk gjennomført av Magne og 6 besøk gjennomført av Gunnar. Besøkene gjennomført av Thomas har i all hovedsak omhandlet økologisk produksjon.

### **Gartnerivandringer/møter/kurs arrangert i 2012**

7. februar                      Strategimøte for rådgiverne i NLR Veksthus  
14.februar                     Møte Norgro Lier, økologisk gjødsel.

### **Kompetansehevingstiltak/eksterne kurs og møter i 2012**

8.- 9. februar                Fagsamling for veksthusrådgivere, Gjennestad

### **Prosjektarbeid**

#### **Økologisk rådgiving av veksthusgrønnsaker og krydder**

Prosjektet ble utsatt ett år på grunn av fødselspermisjon. Fram til permisjon ble gartnere i prosjektet fulgt opp med besøk og rådgiving. Det ble også skrevet årsrapport. Økologisk rådgiving til medlemmene har vært ivaretatt av Thomas Holz.

#### **Plantevernprosjektet "Rådgiving i integrert plantevern i veksthus"**

Jeg har fulgt opp noen gartnerier i forhold til biologisk plantevern.

#### **Smaks og kvalitetstesting av agurk**

I regi av Agurkklubben ble det gjennomført smaks og kvalitetsforsøk på agurk.

#### **Medlemsskriv og artikler**

Jeg har bidratt med artikler til medlemsskrivet nr, 1,2.

Jeg har skrevet plantevernsutt til Gartneryrket (GY) i februar.

## **Avdeling Trøndelag, Gunnar Larsen**

### **Medlemsbesøk**

Det er gjennomført 58 medlemsbesøk i 2012, hvorav 52 besøk i Trøndelag og 6 besøk i Lier. I Trøndelag var det 1 gartneri som benyttet seg av ordningen med betalte ekstra besøk. I tillegg har jeg hatt oppfølging av tomatene på Mære Landbruksskole gjennom Prosjekt Varmelager.

### **Gartnerivandringer/møter/kurs arrangert i 2012**

7. februar                      Strategimøte for rådgiverne i NLR Veksthus  
17.februar                     Utferd til Frosta med Provekst-teamet  
13. mars                        Årsmøte i NLR Veksthus Klostergården på Tautra i Trøndelag  
13. mars                        Erfaringssamling plantevern hos Viken Østre gartneri i Trøndelag.  
21.mars                        Potteplantegruppe Ekra Gartneri

22.mars	Foredrag på kurs om økologisk veksthusproduksjon NLR Nord-Trøndelag
12.april	Potteplantegruppe Tingstad Gartneri
9.mai	Møte Provekst, Trondheim
13.september	Potteplantegruppe Tingstad Gartneri
27.september	Potteplantegruppe Drivstua Gartneri
19.oktober	Potteplantegruppe Ekra Gartneri
24. oktober	Gartnerdagen på Gjennestad
25. oktober	Internmøte/arbeidsmøte for NLR Veksthus
1.november	Potteplantegruppe Ystgård Gartneri
12. – 13. november	NLR Kursuke. Tema Veksthus. Holdt innlegg om Lyssymposiet sammen med Anders Sand
15.november	Regionalt Nettverk for Planteproduksjon i Veksthus. Arbeidsmøte på Ciris i Trondheim (Provekst). Foredrag om Regionalt nettverk og kunnskap
29.november	Potteplantegruppe Vikans Gartneri

### **Kompetansehevingstiltak/eksterne kurs og møter i 2012**

12.januar	Møte i styringsgruppa for prosjekt energirådgiving NGF, Oslo
8.-9- februar	Fagsamling på Gjennestad Tema: Info fra Energiprojektet ved Anders Sand, Gyro-trening, Klima ved Leiv Mortensen, Utsett av nytte dyr
9. februar	Fagsamling på Gjennestad for Veksthusrådgiverne: Tema: Utsett av nytte dyr
22. mai	Skypemøte. Tema: erfaringsutveksling om sommerblomster 2012. Deltagere: rådgiverne i NLR Veksthus og NLR Viken.
16.august	Sommerblomstdag LOG, Stjørdal
4. – 6. september	Fagtur med rådgiverne til Tyskland og Nederland.
15.-18.oktober	ISHS Lightsym2012, Wageningen Holland
21.november	Privakurs hos Elceta, Gjennestad

### **Prosjektarbeid**

#### **Plantevernprosjektet ”Rådgivning i integrert plantevern i veksthus”**

Arbeidet har bestått i å skrive besøksrapporter og organisering av en erfaringssamling i Trøndelag. I tillegg publisering og oppdatering av artikler og lister på hjemmesidene. Jeg har skrevet to plantevern snutter til Gartneryrket (GY) Nyttedyr uten vinger og Mellus hvilken art. Til sammen er 64 timer notert.

#### **Miljøvennlig næringsutvikling i norsk veksthusproduksjon (UMB-prosjektet).**

Telling av limfeller: 20 timer.

#### **Utviklingsmidler**

Har laget database på web for å skrive inn og sammenligne jord og planteprøver. 24 timer.

#### **ProVekst**

Har vært diskusjonspartner i dette prosjektet og var med og arrangerte arbeidsmøte i november. Har notert 48 timer direkte på dette prosjektet.

### **Karanteneskadegjørere**

Har laget system for å legge inn og hente fram informasjon om skadegjørere i database på web (noe arbeid gjenstår). Arbeidsforbruk 22 timer.

### **Varmelagring, Mære**

Har dreid seg om oppfølging av vekst og klimastyring i tomatkulturen og å være bindeledd mellom forskerne (NTNU, Gether AS) og skolen. Dette har vært lønnet av skolen direkte i 12,5% stilling i første halvår og 20% stilling i andre halvår 2012.

### **Undervisning**

Har hatt undervisningsstilling i 33,33% 1.halvår og 49,52% 2.halvår. Hovedsakelig matematikk.

### **Medlemsskriv og artikler**

Jeg har vært redaktør for Nytt fra Veksthusringen mens Silje har vært ute i permisjon og bidratt med artikler til medlemsskriv nr 9 og 10.

### **Web**

Jeg har hatt ansvar for vedlikehold og videreutvikling av våre hjemmesider.

### **Økonomi og regnskap**

Jeg har notert 215 timer på regnskap dette året (ca 12%).

## **Avdeling Jæren, Annichen Smith Eriksen**

### **Medlemsbesøk**

Jeg har gjennomført 187 medlemsbesøk i 2012, hvorav 161 besøk i Rogaland, 18 besøk i Agder og 8 besøk i andre distrikt. I avd. Jæren var det 60 % (13 gartnerier) som benyttet seg av ordningen med betalte ekstra besøk. Gartneribesøk er en viktig del av arbeidsoppgavene og de gir verdifull kunnskap og kompetanseheving både for gartneren og rådgiveren.

### **Gartnerivandringer/møter/kurs arrangert i 2012**

5.januar	Styremøte i Rogaland gartnerlag
9. januar	Telefonmøte i Fagutvalg Veksthus
24. januar	Styremøte i Rogaland Landbrukspark (RLP)
2. februar	Rådgiverlunsj på Særheim
2. februar	Telefonmøte i styringsgruppen i plantevernprosjektet
3. februar	Telefonmøte i Fagutvalg Veksthus
7. februar	Strategimøte for rådgiverne i NLR Veksthus
15. februar	Skadedyrkurs del 1. for Grude gartneri.
16. februar	Lunsj hos Orre grønt. Tema: nytte dyr i grønnsaker
21. februar	Skadedyrkurs del 1 og 2. for Wiig gartneri AS.
22. februar	Holdt foredrag om «Bekjempelse av skadegjørere i vår- og sommerproduksjon». Årsmøte i Nord-Norges gartner forening.
23. februar	Skadedyrkurs del 1 og 2. for Miljøgartneriet AS.
28. februar	Hold foredrag om «Integrerat växtskydd med fokus på biologiska metoder» på kurs for svenske gartnere i Strömsholm.



13. mars	Erfaringssamling plantevern hos Viken Østre gartneri i Trøndelag.
20. mars	Rosedag. Foredrag om «Ulike metoder for bekjempelse av trips i roser – Led lys, limfeller, biologisk – og kjemisk bekjempelse.
12. april	Gartnerlunsj hos Grude gartneri.
17. april	Informasjonsmøte om rådgivning innen veksthusgrønnsaker.
18. april	Skadedyrkurs del 1 og 2. for Grude gartneri (grønnsaker).
3-4. mai	Gartneribesøk med islandske gartnere hos Johannes Wiig, Jone Wiig, Norsk Agurk og Orre gartneri
16. mai	Skadedyrkurs del 1 og del 2 for Sunde gartneri.
23. mai	Telefonmøte i styringsgruppen i plantevernprosjektet.
5. juni	Erfaringssamling plantevern hos Kryddergården, avd. Horpestad.
7. juni.	Gartnerivandring hos Vårsol gartneri. Snakket om godkjente midler i tomat og agurk.
21. august	Erfaringssamling plantevern hos Skogheim gartneri.
23. august	Erfaringssamling plantevern hos Horpestad gartneri.
29. august	Erfaringssamling plantevern hos Schrader gartneri.
30. august	Erfaringssamling plantevern hos Gjennestad vgs.
12. september	Erfaringssamling plantevern hos Ljones gartneri.
24. oktober	Gartnerdagen på Gjennestad
25. oktober	Internmøte/arbeidsmøte for NLR Veksthus
26. oktober	Åpen dag på Vektek. Holdt innlegget: Strategi for integrert plantevern
12. - 13. november	NLR Kursuke. Tema Veksthus. Holdt innlegg om Utviklingsmidler Plantevern, vanning med nematoder mot hærmygg i julestjerne og referat fra Etterutdanningskurset i Sverige 16/10, 2012.
14. november	Møte hos Landbruks og Matdepartementet (LMD). Holdt innlegg om statusrapport og behovsanalyse for plantevernprosjektet og handlingsplanmidler Plantevern.
30. november.	Oppsummeringsmøte i tomat og agurk - erfaringsutveksling plantevern. Arr. Rennesøy forsøksring og Rogaland gartnerlag.
4. desember	Styremøte i Rogaland gartnerlag
5. desember	Møte om tilgang på biologiske og kjemiske plantevernmidler i veksthuskulturer. Holdt innlegg om Oversikt over godkjente nytteorganismer og kjemiske plantevernmidler i veksthuskulturer, og behov for nye preparater i Norge.

### **Kompetansehevingstiltak/eksterne kurs og møter i 2012**

8.-9. februar	Fagsamling på Gjennestad Tema: Info fra Energi-prosjektet ved Anders Sand, Gyro-trening, Klima ved Leiv Mortensen, Utsett av nytte dyr
9. februar	Fagsamling på Gjennestad for Veksthusrådgiverne: Tema: Utsett av nytte dyr
22. mai	Skypemøte. Tema: erfaringsutveksling om sommerblomster 2012. Deltagere: rådgiverne i NLR Veksthus og NLR Viken.
13-14. juni	Prosjekt møte i Wagningen og Bleiswijk for UMB prosjekt: "Miljøvennlig næringsutvikling i norsk veksthusproduksjon."
4. - 6. september	Fagtur med rådgiverne til Tyskland og Nederland.
19. september	Møte om tilgang på biologiske og kjemiske plantevernmidler

16. oktober

Fortbildningskurs for tradgårdsrådgivere i Jønkjøping

Annet: Gartneribesøk med Kurt de Rodder fra Koppert i februar, juni og oktober og gartneribesøk sammen med Steen Borregård fra Borregaard Bioplant i februar.

## **Prosjektarbeid**

### **Plantevernprosjektet "Rådgivning i integrert plantevern i veksthus"**

Hensikten med prosjektet er å redusere bruken av plantevernmidler og øke bruken av nyttedyr i de veksthuskulturene der det er mulig. Hovedoppgavene i prosjektet er individuell plantevernrådgivning og å lage skriftlig informasjon om integrert plantevern. I 2012 var det hovedfokus på integrert plantevern mot trips i prydplanter og hærmygg i julestjerne. Det ble gjennomført 8 erfaringsamlinger i 6 distrikt og med til sammen 123 deltagere. Det ble også gjennomført en spørreundersøkelse i november. Jeg brukte 605 timer på dette prosjektet i 2012.

### **Miljøvennlig næringsutvikling i norsk veksthusproduksjon (UMB-prosjektet).**

Jeg har jobbet sammen med Nina Svae Johansen fra Bioforsk Plantehelse på delprosjekt 4: Biologisk bekjempelse av skadedyr. Vi har sett på hvordan nye lysstrategier påvirker biologisk bekjempelse. Jeg har gjennomført tre forsøk med LED lys i 2012. Hensikten med forsøkene var å se om blått LED lys kunne øke fangsten av amerikansk blomstertrips på blå og gule limfeller. Jeg har i tillegg holdt innlegg på rosedagen i mars og deltatt på studietur til Wagningen og Bleisveijk i Holland i juni. Jeg har brukt 203 timer på dette prosjektet.

### **Utviklingsmidler, felles plantevern**

Viktig del av dette arbeidet har vært arbeid med søknader om off-label og dispensasjoner, blant annet Amistar, Acrobat, Signum, Scala, Proline, Teppeki og Movento. Jeg har også jobbet med problemstillinger i forhold til andre plantevernmidler, blant annet Conserve, Attracter, Plenum, Thurex, Reglone, Milbenock, Confidor, Perfektion og aktuelle plantevernmidler mot sopp og skadedyr i bringebær i veksthus. I tillegg har jeg jobbet med uttalelse om høring på ny plantevernforskrift, innspill fra NLR til Mattilsynet om behandling av off-label søknader, innspill til utforming av spørreundersøkelsen for SSB i forhold til bruk av plantevernmidler og deltatt på tre telefonmøter om tilgang på kjemiske og biologiske plantevernmidler. Jeg har brukt 175 timer på dette arbeidet i 2012.

### **Medlemsskriv og artikler**

Jeg har bidratt med artikler til medlemsskrivet i nr 1,2,3,5,7 og 8. I tillegg har jeg skrevet 3 artikler og 3 plantevernnotiser til Gartneryrket, en artikkel til Bondevennen og 10 artikler sendt ut via e-post og web.

## **Avdeling Hordaland, Magne Berland**

### **Medlemsbesøk**

I løpet av året er det gjennomført 125 medlemsbesøk. Av dette er 34 betalte ekstrasbesøk, 28 besøk i avdeling Agder og 15 besøk i andre distrikt.

Ansvarsområdene er sommerblomster, potteplanter og snittblomster, men fokuset på snittblomster er nå svært lite ettersom det er få produsenter igjen på snitt, og arealet er svært lite.

### **Gartnerivandringer/turer/møter/kurs arrangert i 2012**

22. februar	Årsmøte i Agder Gartnerlag, innlegg om sommerblomster og Julestjerne
7. februar	Strategimøte for rådgiverne i NLR Veksthus
8-9. februar	Fagsamling alle veksthusrådgiverne, Gjennestad
8. mars	Årsmøte i Hordaland Gartnerlag, innlegg om plantevern i sommerblomster
14. -16. mars	Studietur til Stockholm
11. – 14. april	Gartnermøter og konsulentoppdrag i Island
30. mai	Gartneretur til Sunnhordland og Rogaland
13. juni	Grillfest hos Gimle Planteskule, Arr: Hordaland Gartnerlag og NLR Veksthus.
15. august	Innlegg på LOG sommerblomstdag på Gjennestad
16. august	Innlegg på LOG sommerblomstdag i Trøndelag
22. august	Sommerblomstmøte i Bergen
12. september	Erfaringssamling Plantevern hos Ljones Gartneri, ved Annichen
12. september	Møte med julestjerneprodusentene hos Ljones Gartneri
25. oktober	Intern samling på Gjennestad for NLR Veksthus
21.-22. november	Hjeltnesdagar i Ulvik

### **Kompetansehevingstiltak/eksterne kurs og møter**

11. januar	Møte i Redaksjonsrådet i Gartneryrket
20. mars	Rosedag i Rogaland, innlegg om framtida for norske roser. Arr: NGF Roseklubben.
4. juni	Møte på Gardermoen med NLR og NLR-avdelinger, organisering av rådgivingstjenesten
20. juni	G3 Åpen dag hos Kristiansen Gartneri
4.-6. september	Fagtur til Tyskland og Floriaden 2012
23. oktober	UMB-seminar og energiseminar på Gjennestad
23.-24. oktober	Gartnerdagen på Gjennestad
7. november	Møte i Redaksjonsrådet i Gartneryrket
12. - 13. november	Kursuka NLR, Gardermoen

### **Prosjektarbeid**

**Plantevernprosjektet.** Her har jeg fulgt opp noen gartnerier i mitt distrikt, samt noen gartnerier i Agder. Totalt brukt 71 timer i prosjektet.

#### **UMB-prosjektet "Miljøvennlig næringsutvikling i norsk veksthusproduksjon"**

Deltatt på UMB-seminar på Gjennestad den 23. oktober.

"End of day"-forsøk med LED-lys til julestjerne. Totalt brukt 23 timer i prosjektet.

#### **"Fokus på plante helse i gartnerier - økt kunnskap om karanteneskadegjørere".**

Innhentet informasjon og opplysninger til å legge i databasen.

### **Kulturklubber**

Er fortsatt fagkonsulent for Roseklubben i NGF. Har i den forbindelse deltatt på styremøter og vært med på å arrangere årsmøte/rosedag i regi av Roseklubben. Årsmøtet ble dette året lagt til Rogaland

### **Utviklingsmidler, felles plantevern**

Kommentert utkast til etiketter for Bonzi, Alar, informasjon om tilsetningsstoffet Elasto G5 og bidradd til å lage høringsuttalelse til ny forskrift om plantevernmidler. Brukt 13 timer.

### **Forsøk**

Prøvefeltet for sommerblomster i Botanisk hage og på Stend. Feltene dannet basis for sommerblomstmøtet den 10. august. Dette er et samarbeid mellom Norgro, G3 og NLR Veksthus, Botanisk Hage UIB og Stend VGS.

Utprøving av kjemiske midler mot ABT, finansiert av Handlingsplanmidler. Totalt brukt 89 timer.

### **Skriftlig informasjon**

Jeg har bidratt med innlegg i samtlige Nytt fra Veksthusringen i 2012 (11 nummer).

"Svoveldampere kan forårsake brann", GY nr 2

"Frodige blomster til norske hager" GY nr 7

"Floriade 2012", GY nr 9 (sammen med Ole Billing Hansen GY)

"Er sommerfugler skadedyr?", plantevern snutt i GY nr 6

"Frys dem ut", GY nr 11

"Veksthus som båthotell", i GY nr 12

# Regnskap 2012

Konto		Regnskap 2011	Budsjett 2012	Regnskap 2012	Differanse Bud-res12
3000, 3910	Salgsinntekter	23 850	26 500	34 900	8 400
3100-3230	Kursinntekter, møter	62 000	40 000	41 409	1 409
3410	Off. tilskudd over Jordbruksavtalen	506 000	525 000	551 250	26 250
3420	Utviklingsmidler	162 568	170 000	238 563	68 563
3450	Kommunale tilskudd	41 000	35 000	34 500	-500
3710	Medlemmer konsulenthonorar	1 117 674	1 135 000	1 154 394	19 394
3720	Støttekontingent firma	79 240	80 000	74 800	-5 200
3780	Ekstra besøk	204 450	220 000	170 750	-49 250
3810-3850	Feltgodtgjørelse	1 324 910	1 295 000	1 262 793	-32 207
	<b>SUM DRIFTSINTEKTER</b>	<b>3 521 692</b>	<b>3 526 500</b>	<b>3 563 359</b>	<b>36 859</b>
4010	Innkjøp av materialer og varer	1 406	5 000	6 557	1 557
4501	Kostnader prosjekter	102 100	65 000	84 249	19 249
	Varekostnad	<b>103 506</b>	<b>70 000</b>	<b>90 806</b>	<b>20 806</b>
5010-5199	Lønn	2 375 213	2 425 000	2 428 701	3 701
5320	Helseforsikring	4 920	5 500	8 388	2 888
5330	Styret	25 800	30 000	28 200	-1 800
5410-5499	Arbeidsgiveravgift	344 366	335 000	332 612	-2 388
5310,15,25 5910-5998	Andre personalkostnader	206 853	220 000	250 746	30 746
5800-5820	Refusjon sykepenger	-207 734	-250 000	-283 845	-33 845
	<b>Lønnskostnader</b>	<b>2 749 418</b>	<b>2 765 500</b>	<b>2 764 802</b>	<b>698</b>
6310-6399	Kostnader lokaler	103 377	100 000	100 215	215
6420-6599	Verktøy, inventar og drift	32 860	40 000	16 992	-23 008
6701-6705	Fremmede tjenester	100 974	90 000	108 255	18 255
6790	Innleie Thomas for Silje		40 000	20 475	-19 525
6800-6899	Kontorkostnader og kurs	90 393	35 000	68 656	33 656
6100 6900-6999	Telefon og porto m.v.	34 522	30 000	38 042	8 042
7100-7199	Kostnader for reiser	340 563	300 000	302 374	2 374
7300-7399	Salgs-, reklame- og repr.	11 388	10 000		-10 000
7400-7499	Kontingenter og gaver	32 835	35 000	39 222	4 222
7700-7799	Andre kostnader	8 827	5 000	7 306	2 306
7830-31	Tap på fordringer	35 078	20 000	-756	-20 756
7839	Avsetning til framtidig tap	-41 422			-
	<b>Annen driftskost</b>	<b>749 395</b>	<b>705 000</b>	<b>700 781</b>	<b>-4 219</b>
	<b>SUM KOSTNADER</b>	<b>3 602 321</b>	<b>3 540 500</b>	<b>3 556 389</b>	<b>15 889</b>
	Driftsresultat	<b>-80 627</b>	<b>-14 000</b>	<b>6 970</b>	<b>20 970</b>
8050-8160	Renteinntekter	13 876	14 000	20 050	6 050
	<b>Ordinært resultat</b>	<b>-66 751</b>	<b>0</b>	<b>27 020</b>	<b>27 020</b>

## Kommentarer til regnskapet 2012

Budsjettet for 2012 var satt opp til å gå i null, resultatet ble noe bedre, ett overskudd på kr 27 020.

### Inntekter

Inntektene ble totalt kr 3 563 359 som er kr 36 859 over budsjettet.

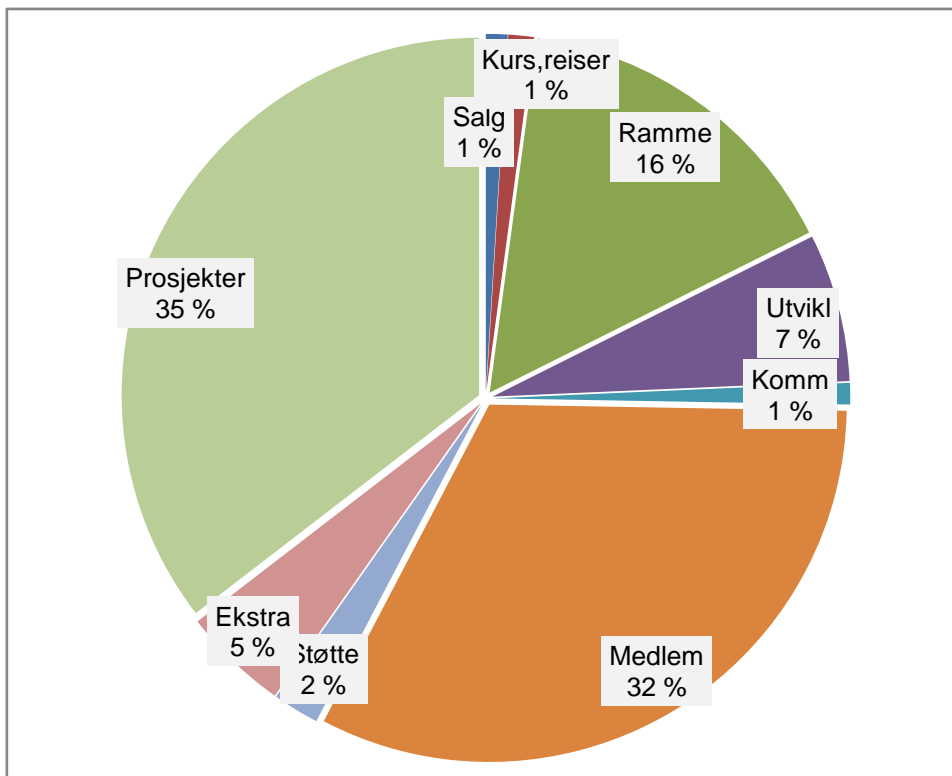
**3000, 3900: Salgsinntekter og 3100-3230: Kursinntekter, møter.** Disse to til sammen gikk kr 9 809 over budsjett, men en god del er refunderte reisekostnader.

**3410: Offentlige tilskudd over jordbruksavtalen** ble høyere enn budsjettert ettersom vi fikk en ekstraltdeling på kr 26 250.

**3420: Utviklingsmidler.** Dette året har vi fått kr 200 000 a konto av utviklingsmidlene som var på kr 300 000 for de tre veksthusringene til sammen. I tillegg til dette har vi fått kr 38 563 av fjorårets midler. Regnskapet er ikke oppgjort. Om fordelingen blir slik er dette kr 68 563 høyere enn fjoråret. Vi bruker disse tallene for 2012 så får korreksjonen komme på 2013.

**3450: Kommunale tilskudd** ble kr 500 lavere enn budsjettert.

Fordeling av inntektene på grupper fra regnskap 2012



**3710: Medlemmer/konsulentonorar** ble kr 19 394 høyere enn budsjettert. Kontingentsatsene økte med 4 %. Vi hadde forventet noen nedleggelse og utmeldinger og budsjetterte forsiktig. Noen innmeldinger trakk resultatet opp.

**3720: Støttekontingent - firma** kr 5 200 under budsjett. Gjensidige og Grønt Punkt meldte seg ut.

**3780: Ekstra besøk.** Her føres ekstrabesøk hos medlemmene til sammen kr 170 750 som er kr 49 250 under budsjett. Mesteparten av nedgangen ligger i avd. Lier hvor vi budsjetterte at Thomas kunne gått inn og tatt flere ekstrabesøk. Vi har på den annen side spart på innleie vikar.

**3810-3850: Feltgodtgjørelse** har gått kr 32 207 dårligere enn budsjettert. Tallet var satt høyt i budsjettet. Vi har jobbet godt sammen for å få tak i oppdrag som vi kan fakturere – det har gitt resultater som vi bør være fornøyde med.

## **Kostnader**

Kostnadene ble totalt kr 15 889 høyere enn budsjettert.

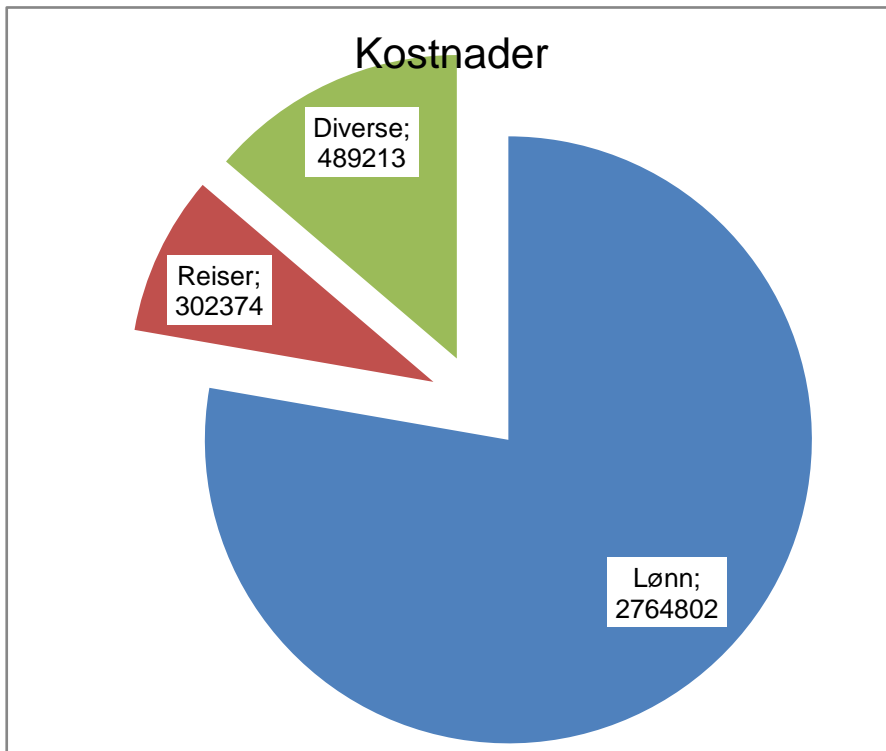
**4010-4501: Møter, forsøksmateriell.** Denne endte kr 20 806 over budsjett. I dette tallet ligger det ca kr 60 000 til installasjon av led lys til forsøk i "UMB-prosjektet".

**5010-5999: Lønnskostnader.** Det ble et høyt lønnsoppgjør på 6% (mot 4 % i budsjett). Lavere lønn totalt på grunn av at Silje hadde permisjon med 80% lønn. Dette gjorde at posten Lønn kom ut så godt som på budsjett, bare kr 698 over. Mer sykepengene enn forventet kr 30 746. Mens andre personalkostnader er blitt kr 33 845 høyere enn budsjettert. Her ligger en usikkerhet ettersom det er en stor faktura for pensjon som ikke er kommet (ekstra innbetaling av pensjon for ny lønn mai 2012). Vi har beregnet den til kr 70 000 og avsatt beløpet i regnskapet for 2012.

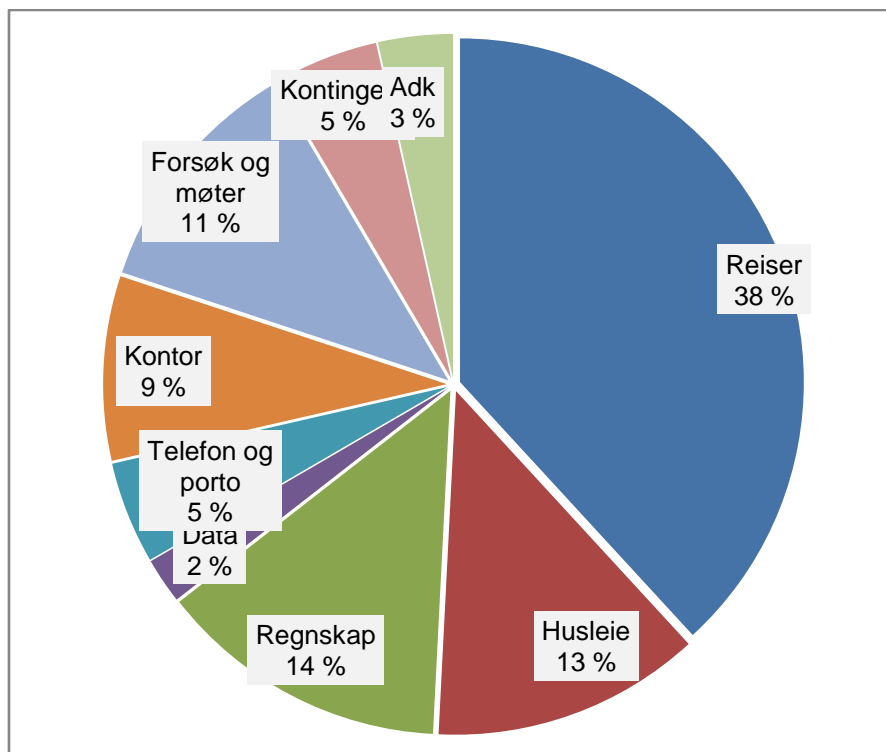
**6310-7899: Driftskostnader.** Her har vi spart kr 4 219. Selv om vi treffer godt på budsjett så svinger det mye på enkeltpostene. Vi har spart på: Verktøy, inventar kr 23 008, på innleie Thomas for Silje kr 19 525, på Salg og reklame kr 10 000 og på tap på fordringer kr 20 756. Når det gjelder tap på fordringer har vi avskrevet noe men dette var avsatt i 2011. Vi har overskredet budsjett på Fremmede tjenester kr 18 255 på Kontorkostnader kr 33 656 (egentlig kurs) og på Telefon, porto kr 8 042.

**8050-8060: Renteinntekter** ble kr 6 050 høyere enn budsjett.

## Kostnadene fordelt på hovedgrupper regnskap 2012



## Inndeling av reiser og diverse regnskap 2012





## Balanse 31.12.2012

<b>EIENDELER</b>	<b>31.12.2011</b>	<b>31.12.2012</b>	<b>Konti</b>
Anleggsmidler			
Tomter, bygninger og fast eiendom			1110-1199
Transportmidler, inventar og maskiner			1210-1299
Finansielle anleggsmidler	5 404	25 404	1300-1399
<b>Sum anleggsmidler</b>	<b>5 404</b>	<b>25 404</b>	
Omløpsmidler			
Kortsiktige fordringer	1 168 505	861 241	1500-1569
Andre kortsiktige fordringer	78 522	31 939	1570-1599
Avsetning tap på fordring	-49 734	0	1580
Bankinnskudd, kontanter og lignende	716 597	1 223 631	1900-1999
<b>Sum omløpsmidler</b>	<b>1 913 890</b>	<b>2 116 810</b>	
<b>SUM EIENDELER</b>	<b>1 919 294</b>	<b>2 142 214</b>	
<b>EGENKAPITAL OG GJELD</b>			
<b>Egenkapital</b>	<b>1 357 541</b>	<b>1 290 790</b>	2000
Avsetninger			2190
Leverandørgjeld	99 412	65 947	2400
Skattetrekk og andre trekk	118 394	143 009	2600-2699
Skyldige off. avgifter	121 175	243 720	2700-2799
Annen kortsiktig gjeld	289 522	371 728	2900-2999
<b>Sum kortsiktig gjeld</b>	<b>628 503</b>	<b>824 404</b>	
<b>Beregnet resultat</b>	<b>-66 751</b>	<b>27 020</b>	
<b>SUM EGENKAPITAL OG GJELD</b>	<b>1 919 293</b>	<b>2 142 214</b>	

### Kommentarer til balansen

**Egenkapital:** Går opp fra 1 290 790 til 1 317 810 når årets resultat er lagt til (kr 27 020).

**Kundefordringer:** Den usikre delen av fordringsmassen velger vi å sette til null. De gamle usikre kom inn eller ble avskrevet i 2012 og vi har ingen vi vurderer som usikre ved årsskiftet.

**Forslag til vedtak:** *Årsmøtet godkjenner regnskapet for 2012.*

## 4. Budsjett og konsulentonorar for 2013

Konto		Budsjett 2012	Regnskap 2012	Budsjett 2013	Differanse res12- bud13
3000, 3910	Salgsinntekter	26 500	34 900	41 000	6 100
3100-3230	Kursinntekter, møter	40 000	41 409	50 000	8 591
3410	Off. tilskudd over Jordbruksavtalen	525 000	551 250	520 000	-31 250
3420	Utviklingsmidler	170 000	238 563	200 000	-38 563
3450	Kommunale tilskudd	35 000	34 500	40 000	5 500
3710	Medlemmer konsulentonorar	1 135 000	1 154 394	1 178 000	23 606
3720	Støttekontingent firma	80 000	74 800	80 000	5 200
3780	Ekstra besøk	220 000	170 750	200 000	79 250
3810-3850	Feltgodtgjørelse	1 295 000	1 262 793	1 525 000	262 207
	<b>SUM DRIFTSINTEKTER</b>	<b>3 526 500</b>	<b>3 563 359</b>	<b>3 884 000</b>	<b>320 641</b>
4010	Innkjøp av materialer og varer	5 000	6 557	8 000	1 443
4501	Kostnader prosjekter	65 000	84 249	12 000	-72 249
	Varekostnad	<b>70 000</b>	<b>90 806</b>	<b>20 000</b>	<b>-70 806</b>
5010-5199	Lønn	2 425 000	2 428 701	2 605 000	176 299
5320	Helseforsikring	5 500	8 388	9 000	612
5330	Styret	30 000	28 200	38 000	9 800
5410-5499	Arbeidsgiveravgift	335 000	332 612	370 000	37 388
5310,15,25 5910-5998	Andre personalkostnader	220 000	250 746	240 000	-10 746
5800-5820	Refusjon sykepenger	-250 000	-283 845	-53 000	230 845
	<b>Lønnskostnader</b>	<b>2 765 500</b>	<b>2 764 802</b>	<b>3 209 000</b>	<b>444 198</b>
6310-6399	Kostnader lokaler	100 000	100 215	100 000	-215
6420-6599	Verktøy, inventar og drift	40 000	16 992	20 000	3 008
6701-6705	Fremmede tjenester	90 000	108 255	100 000	-8 255
6790	Innleie Thomas for Silje	40 000	20 475	-	
6800-6899	Kontorkostnader og kurs	35 000	68 656	35 000	-33 656
6100 6900-6999	Telefon og porto m.v.	30 000	38 042	40 000	1 958
7100-7199	Kostnader for reiser	300 000	302 374	320 000	17 626
7300-7399	Salgs-, reklame- og repr.	10 000		5 000	5 000
7400-7499	Kontingenter og gaver	35 000	39 222	40 000	778
7700-7799	Andre kostnader	5 000	7 306	5 000	-2 306
7830-31	Tap på fordringer	20 000	-756	10 000	10 756
7839	Avsetning til framtidig tap				-
	<b>Annen driftskost</b>	<b>705 000</b>	<b>700 781</b>	<b>675 000</b>	<b>-25 781</b>
	<b>SUM KOSTNADER</b>	<b>3 540 500</b>	<b>3 556 389</b>	<b>3 904 000</b>	<b>347 611</b>
	Driftsresultat	<b>-14 000</b>	<b>6 970</b>	<b>-20 000</b>	<b>-26 970</b>
8050-8160	Renteinntekter	14 000	20 050	20 000	-50
	<b>Ordinært resultat</b>	<b>0</b>	<b>27 020</b>	<b>-</b>	<b>-27 020</b>

## Kommentarer til budsjett 2013

Året 2013 blir annerledes enn 2012 på flere måter. Silje kommer tilbake fra permisjon. Dette gir oss fullt lag igjen og det fører med seg både kostnader og inntektsmuligheter. Ett av de store prosjektene vi deltok i ble avsluttet i 2012 og vi må være på hugget for å søke egne og bli med på andres prosjekter. Vi har satt opp et budsjett i null, svært krevende og optimistisk på inntektssiden og nøkternt på kostnadssiden.

### Inntekter

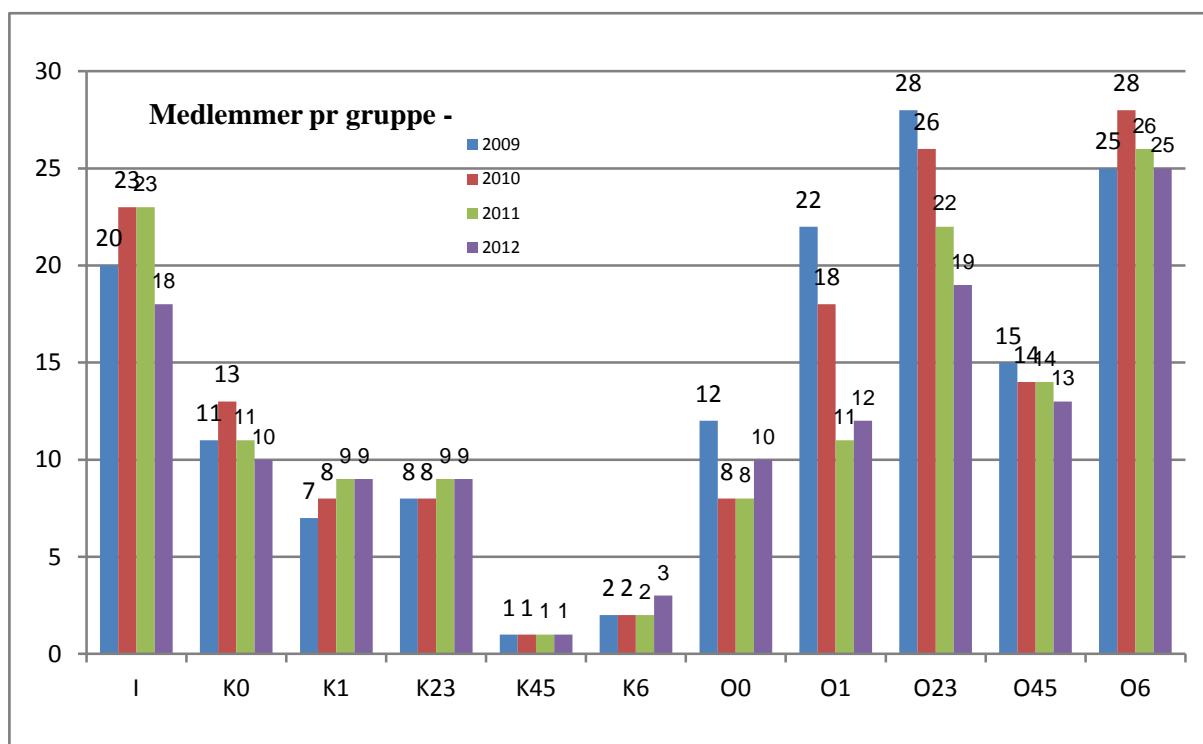
**3000-3230: Salgsinntekter, kurs og møter.** Her budsjetterer vi med kr 91 000 som er kr 14 651 mer enn fjorårets resultat.

**3410: Offentlige tilskudd over jordbruksavtalen.** En nedgang på kr 10 000 fra budsjett 2012 til 2013. Tilskuddet er beregnet til kr 515 000 – i tillegg kan det komme noe for skriving av fagartikler i 2012 kanskje kr 5 000. Budsjett kr 520 000.

**3420: Utviklingsmidler:** Dette er en noe usikker post men vi bør kunne få kr 200 000 av totalt kr 300 000. I 2013 deles denne potten med NLR Viken.

**3450: Kommunale tilskudd.** Budsjetterer litt opp – vi har fått inn en del allerede i år.

**3710: Medlemmer konsulentonorar.** Styret foreslår økning av konsulentonorar med 4 % for 2013. Dette er samme økning som i de tre foregående år. Vi vurderer det som bedre med jevn stigning enn store hopp med noen års mellomrom. Ut fra økte satser på 4% og samme antall medlemmer som januar 2013, regner vi med at konsulentonorar blir kr 1 178 000.



I= informasjonsmedlemmer K= kaldhus, sesongproduksjon og O= Helårsproduksjon tallene står for areal

**3720: Støttekontingent.** En del firma er støttemedlemmer hos oss, de får en oppføring på hjemmesiden, medlemskriv og anledning til annonsering. Som før – satser på å verve noen nye.

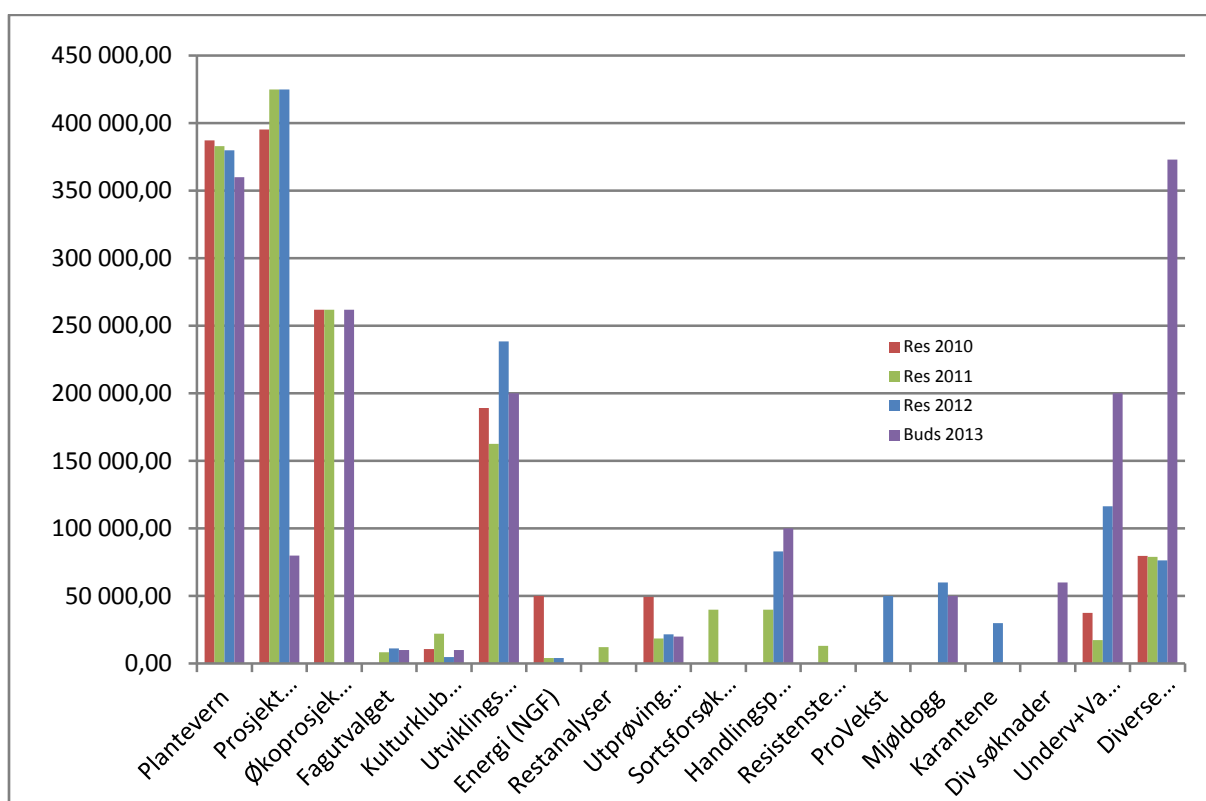
**3780: Ekstrabesøk.** Regner på at Silje er tilbake i sitt område og kan starte tettere oppfølging igjen. Øker timeprisen fra kr 500 til kr 600. Totalt budsjett kr 250 000.

Fordeling:

<b>Ekstra medlemsbesøk</b>	<b>2 012</b>	<b>2 013</b>	<b>2 013</b>
Timepris	500	500	600
Ekstrabesøk Hordaland	18 250	18 000	21 600
Ekstrabesøk Rogaland	79 750	75 000	90 000
Ekstrabesøk Agder	12 750	12 000	14 400
Ekstrabesøk Lier	2 250	38 000	45 600
Ekstrabesøk Trøndelag	5 250	5 000	6 000
Ekstrabesøk Jeløy	52 500	60 000	72 000
Sum ekstrabesøk	170 750	208 000	249 600

**3810-3850: Feltgodtgjørelse.** Årets budsjett er satt opp kr 230 000 høyere enn fjorårets budsjett. Dette blir veldig tøft men er det som må til for et nullbudsjett. For 2013 beregner vi kr 1 525 000 på følgende prosjekter:

- Prosjekt veiledning biologisk plantevern går litt ned til kr 360 000.
- UMB-prosjektet (det nye) er satt til kr 80 000 til oss (størst forandring her fra fjoråret med kr 425 000).
- Økoprosjektets siste år kr 262 000.
- Diverse kjente oppdrag (nr 8-19) kr 40 000
- Handlingsplanmidler 100 000
- Provekst er søkt videre med kr 50 000 til oss (usikker)
- Melduggprosjekt kr 50 000 til oss
- Tre sendte søknader til sammen kr 120 000 - budsjetterer med halve kr 60 000
- Undervisning og varmelagerprosjekt kr 200 000 (høsten usikker)
- Budsjettert usikre prosjekter / inntekter kr 373 000 – dette blir den store utfordringen vår dette året



Prosjekt	nr	Bud 2012	Res 2012	Buds 2013
Plantervern	1	380 000	380 000	360 000
Prosjekt UMB	2	385 000	425 000	80 000
Økoprojekt Agurk	3	0	0	262 000
Fagutvalget	8	8 000	11 250	10 000
Kulturklubber	9-10	5 000	4 800	10 000
Energi (NGF)	14	4 000	4 000	-
Utprøving plv.midler	16	0	21 715	20 000
Sortsforsøk Agurk	19	0		0
Handlingsplanmidler	21	100 000	83 082	100 000
ProVekst	24	50 000	50 000	usikker søkt
Mjøldogg	25	50 000	60 000	50 000
Karantene	26		30 000	usikker søkt
Prydgress	27			usikker søkt
Spiselige blomster	28			usikker søkt
Fra sendte søknader				60 000
Undervisning + Varmelager	501		116 504	200 000
Diverse jobber		313 000	76 442	373 000
SUM		1 295 000	1 262 793	1 525 000

## Kostnader

**4010-4501: Varekostnader** er satt til 20 000 for fagmøter, prøver til prosjekter og noe forsøksmateriell. (mindre slike prosjekter i 2013)

**5010-5999: Lønnskostnader.** Her kommer en stor økning om vi sammenligner med resultat 2012.

- Vi har lagt til 4 % for forhandlinger gjeldende fra mai 2013 – dette utgjør kr 60 000.
- Siljes permisjon er slutt 13/2 og at hun går opp fra 80 til 100 % lønn. Dette utgjør kr 96 000.
- Og det blir lite sykepenge å få refundert, jan+feb+feriepenge 2012 er beregnet til kr 53 000 + kr 7 000 fra arbg.avg (mot kr 283 000 i 2012).
- Silje skal også opp en lønnsklasse fra 4 til 6 års ansiennitet – dette utgjør kr 21 000.
- Styrets honorar er foreslått økt noe – om vi bruker telefonmøter kan vi spare noe her.
- Personalkostnader og da spesielt pensjon. Denne er noe usikker velger å ta den litt ned likevel ettersom økningen i 2012 skyltes høyt lønnsoppgjør.

**6000-7999: Andre driftskostnader.** Budsjettet er redusert med kr 30 000 i forhold til budsjett 2012. Litt endringer på flere av postene.

**8050-8160: Renteinntekter** på kr 20 000.

**Forslag til vedtak:** *Årsmøte vedtar budsjett for 2013*

## Konsulenthonorar for 2013

Styret foreslår økning i konsulenthonoraret på 4 % i forhold til satsene for 2012. Forslag til konsulenthonorar for 2013 blir som vist nedenfor.

Arealavhengig honorar for medlemmer med besøksrett:

Areal i m <sup>2</sup>	Honorar	
	Oppvarma veksthus	Kaldhus eller agurk/ tomat uten lys og sesongproduksjon av sommerblomster
	<b>Forslag 2013</b>	<b>Forslag 2013</b>
t.o.m. 999 m <sup>2</sup>	7000	6050
1000-1999 m <sup>2</sup>	9000	7000
2000-3999 m <sup>2</sup>	10500	7800
4000-5999 m <sup>2</sup>	11800	8400
f.o.m. 6000 m <sup>2</sup>	14600	9700

Honorar for informasjonsmedlemmer (uavhengig av areal) for 2013 kr 3550. Produsenter under 1000 m<sup>2</sup> kan være informasjonsmedlemmer uavhengig av geografisk plassering.

**Forslag til vedtak:** *Årsmøte vedtar styrets innstilling til konsulenthonorar for 2013*

## 5. Arbeidsplan for NLR Veksthus 2013

### **Tiltak: Direkte rådgivning til medlemmene**

#### **Medlemsbesøk**

Alle medlemmer med helårsproduksjon og besøksrett skal få tilbud om 3 besøk i løpet av året, sesongprodusentene skal få tilbud om 2 besøk. I tillegg selger vi ekstra besøk der vi skreddersyr opplegg for oppfølging av enkeltbedrifter. Gjennomføres i alle avdelinger jan-des. Dette er den viktigste og mest tid- og ressurskrevende delen av rådgivningen.

#### **Gartnerivandringer, fagmøter og gartnerlunsjer**

Årsmøte i NLR Veksthus i mars (Liv, Gunnar, Silje)

Arrangering av gartnerlunsjer i avd. Jæren gjennom hele året (Annichen)

Arrangering av gartnerlunsjer i avd. Jeløy hele året (Liv)

Arrangering av gartnerlunsjer i avd. Lier hele året (Silje)

Arrangering av møter med potteplantegruppa i avd. Trøndelag (Gunnar)

Arrangering av gartnerivandringer/fagmøter. Ansvarlig lokal rådgiver, ofte i samarbeid med lokalt gartnerlag.

Arrangering av erfaringssamlinger om integrert bekjempelse (Annichen)

### **Tiltak: Medlemsskriv og annen informasjon**

#### **Medlemsskriv**

Det skal gis ut 11 nummer av NLR Veksthus. I tillegg skal medlemmene få tilsendt årsmelding og skriftlig informasjon i forhold til blant annet prosjektarbeid, ansvarlig Annichen, Magne, Silje, Gunnar og Liv.

Produsere skriftlig informasjon som del av Plantevernprosjektet (Annichen har hovedansvar, alle skriver.)

#### **Hjemmeside**

Medlemsskriv og annen aktuell informasjon legges ut på NLR Veksthus sine hjemmesider. Sidene skal oppdateres jevnlig, og godkjenning av nye brukere skal skje fortløpende (Gunnar).

## **Tiltak: Kompetanseheving**

### **Prosjektdeltagelse**

Plantevernprosjektet, integrert plantevern (Annichen, Magne, Silje, Gunnar, Liv)  
Energilagring på Mære (Gunnar)

I tillegg blir det en sentral oppgave å se etter muligheter for fremtidige prosjekter med aktuelle problemstillinger. (Annichen, Magne, Silje, Gunnar, Liv)

Utviklingsmidler NLR – (alle)

Handlingsplanmidler (middelprøving) (alle, hovedansvar Liv)

Økoprosjektet (Silje)

### **Studieturer**

Rådgivertur (alle)

Arrangere studieturer for medlemmene ved ønske om dette (Annichen, Magne, Silje, Gunnar, Liv).

## **Tiltak: Samarbeid med andre**

Representanter i Fagutvalg veksthus (Annichen og Liv)

Arbeid for Roseklubben, hvis behov (Magne)

Arbeid for Agurkklubben (Silje)

Samarbeid med de lokale gartnerlagene (alle)

Samarbeid med de andre rådgivingsenhetene innenfor veksthus (alle)

Samarbeid med bedrifter i RLP (Rogaland Landbrukspark) (alle)

Samarbeid med eksterne aktører (alle)

Delta på stand og samling under Gartnerdagen på Gjennestad (alle)

## **Tiltak: Salg av tjenester**

Ekstra besøk hos gartnere ved forespørsel (alle). For flere av rådgiverne er dette en viktig del av arbeidet som rådgiver.

Avholde kurs med aktuelle tema for grøntnæringen, for eksempel autorisasjonskurs, skadedyrkurs, kurs i internkontroll plantehelse mm (alle).

Fokus på nye prosjekter, markedsføring og fremtidsretta strategiarbeid (alle)

**Forslag til vedtak:** *Årsmøte godkjenner arbeidsplan for 2013*



## 6. Valg

### a) Valg av leder

Valgkomiteens innstilling: Magne Bergerud. Velges for 1 år.

### b) Valg av styremedlemmer

Valgkomiteens innstilling til styremedlemmer er Trond Hodne (avdeling Jæren) og Bjørn Ystgård (avdeling Trøndelag). Styret vil dermed være sammensatt som vist nedenfor:

Styremedlem	Personlig varamedlem	Avdeling
Magne Bergerud	Roar Bjerke	Jeløy
Anders Hafskjold	Inger Iren Eriksrud	Lier
Anne Grete Berge	Thomas Lyssand	Hordaland
Bjørn Ystgård (2 år)	Magnus Bredeli (2 år)	Trøndelag
Jarle Jakobsen	Frode Jarnes	Agder
Trond Hodne (2 år)	Jostein Eikeskog (2 år)	Jæren

### c) Valg av nestleder blant styremedlemmene

Valgkomiteens innstilling: Anders Hafskjold, avdeling Lier (gjenvalg). Velges for 1 år.

### d) Valg av personlige varamedlemmer for styret

Valgkomiteens innstilling: Magnus Bredeli (avdeling Trøndelag), Jostein Eikeskog (avdeling Jæren). Funksjonstid 2 år. (Se ellers oversikt under punkt b).

### e) Valg av revisor

Valgkomiteens innstilling: BDO ( tidligere Inter Revisjon AS).

### f) Valg av valgkomite til neste års valg

Det skal velges inn kandidater fra avdeling Lier, Jeløy og Jæren. Velges for 2 år. Per Hammerstad stiller til valg som ny kandidat for avdeling Lier, Tormod Strand (avd.Jeløy) og Ove Horpestad (avd. Jæren) stiller til gjenvalg hvis årsmøtet ønsker det.

## 7. Fastsettelse av godtgjørelser

Valgkomiteen foreslår følgende satser for 2013:

Styreleder

Årlig honorar: kr 10000

Møtegodtgjørelse: kr 1500 pr dagsmøte

Styremedlemmer

Årlig honorar: kr 2000

Møtegodtgjørelse: kr 1500 pr dagsmøte

Kjøregodtgjørelse etter statens satser. Dekning av øvrige reisekostnader etter regning.

(Møtegodtgjørelse er foreslått økt fra 1200 kr per dagsmøte og årlig honorar for styremedlemmer er foreslått økt fra 1000 kr)

**Forslag til vedtak:** *Årsmøte vedtar de foreslåtte satsene.*

www.norgro.no



# Plantevern

- Stort utvalg innen biologisk og kjemisk plantevern
- Trygg og effektiv bekjempelse
- Fagkunnskap og rådgivning

Kunnskap er vårt viktigste verktøy, og fremtiden er vårt fokus. Kompetanse fra våre fagfolk bidrar til økt verdiskaping for din bedrift.

## Våre fagfolk på plantevern

Ragne Helene Justad Biologisk, kjemisk	95 22 51 02
Britha Skarstad Biologisk	91 17 09 40
Maren Homnes Biologisk	45 04 73 33
Arne Gillund Friland	95 22 37 75
Tor Kjetil Kongsrud Frukt og bær	91 17 09 35
Tore Erlandsen Veksthus/friland	91 84 05 44
Rigmor Standal Biologisk, kjemisk	97 61 50 63

Illustrasjon: NORGRO



NORGRO AS – Sælidv. 44, 2322 Ridabu  
tlf. 32 22 85 50 · fax 62 54 15 55 (Hamar), 32 22 85 60 (Lier)  
e-post: norgro@norgro.no

# Vedtekter for Norsk Landbruksrådgiving Veksthus

Siste oppdatering etter navneendring fra Veksthusringen til Norsk Landbruksrådgiving Veksthus (NLR Veksthus), vedtatt på årsmøtet mars 2012 .

## § 1 Formål

Norsk Landbruksrådgiving Veksthus, heretter kalt NLR Veksthus, har som formål å tilby faglig rådgiving innen planteproduksjon i veksthus.

## § 2 Organisasjon

NLR Veksthus er en landsdekkende, selvstendig medlemsorganisasjon.

NLR Veksthus skal være medlem av Norsk Landbruksrådgiving.

## § 3 Medlemskap

Som medlemmer kan opptas alle næringsdrivende innen veksthusnæringen i Norge.

Kommuner, bedrifter, institusjoner og privatpersoner kan bli støttemedlemmer. Disse har ikke stemmerett, og kan ikke velges inn i styret.

Medlemskapet er løpende og følger kalenderåret. Utmelding må, for å gjelde fra nyttår, skje skriftlig innen 31. desember året før. Unntatt er de tilfeller hvor eiendommen overdras til ny eier eller bruker og der produksjonen legges ned.

## § 4 Kontingent, medlemmenes rettigheter og plikter

Medlemskontingenten for ordinære medlemmer fastsettes av årsmøtet. Kontingenten kreves inn forskuddsvis.

Medlemmenes rett til å få råd og veiledning skal framgå av en avtale mellom NLR Veksthus og det enkelte medlem.

Medlemmene plikter å betale inn utlignet kontingent innen fastsatt tid.

Ut over medlemskontingent kan det enkelte medlem ikke gjøres ansvarlig for NLR Veksthus sine økonomiske forpliktelser.

## § 5 Arbeidsmåte og organisering

Arbeidet i NLR veksthus utføres av ansatte rådgivere og ev. administrativt personale. Innleid hjelp kan benyttes ved behov.

For å oppfylle formålet er det nødvendig at NLR Veksthus har et godt samarbeid med relevante offentlige og private organisasjoner og institusjoner.

NLR Veksthus sitt dekningsområde skal være delt opp i regioner, med region-/avdelingskontorer som på en hensiktsmessig måte ivaretar medlemmenes interesser, lokalisert til de geografiske tyngdepunktene i veksthusproduksjonen.

Styret kan oppnevne fagutvalg/referansegrupper som skal bistå de ansatte i faglige spørsmål innenfor rammer gitt av styret. Fagutvalgene skal bestå av 1-2 personer med høy kompetanse innenfor fagområdet, 1 styremedlem og 1 ansatt.

## **§ 6 Finansiering**

Finansiering av NLR Veksthus sin drift skjer ved medlemskontingent, offentlige tilskudd og salg av forsøks- og rådgivningstjenester til enkeltpersoner, bedrifter, organisasjoner eller institusjoner.

Priser på tjenester som ikke inngår i medlemskontingenten, fastsettes av styret.

Lokale tilskudd skal primært komme medlemmene i vedkommende region til gode.

## **§ 7 Styret**

NLR Veksthus ledes av et styre som består av én representant for hver region. Leder velges for 1 år, styremedlemmer for 2 år. Styret velges av årsmøtet.

Styret sammenkalles når leder eller minst 3 styremedlemmer krever det. Sakene avgjøres med simpelt flertall. Leder har dobbeltstemme ved stemmelikhet. Styret er beslutningsdyktig når leder eller nestleder og halvparten av de øvrige medlemmene er til stede. Forhandlingene skal protokollføres. Daglig leder er sekretær for styret.

## **§ 8 Styrets oppgaver og plikter**

Styret ansetter medarbeidere, gjør avtale om lønn og utarbeider instruks for ansatte i NLR Veksthus. Styret er de ansattes overordnede. Avlønning av ansatte skjer i henhold til gjeldende overenskomster.

Styret har ansvar for og skal bestemme virksomhetens omfang. Daglig leder har ansvar for den daglige driften og rapporterer til styret.

Styret skal kalle sammen til ordinært årsmøte, eller ekstraordinært årsmøte (som skal avholdes hvis styret mener det er nødvendig, eller hvis minst halvparten av medlemmene krever det).

Styret skal hvert år legge fram for årsmøtet; melding om virksomheten og revidert regnskap for siste driftsår, forslag til budsjett og kontingent for inneværende år.

Styret har rett til å avgjøre om ringens medlemsoversikt skal frigis, og i så fall til hvem. Opplysninger som gjelder et enkelt medlem, kan ikke frigis av ringen uten medlemmets tillatelse.

NLR Veksthus tegnes av leder og ett styremedlem i fellesskap. Styret kan meddele prokura.

## § 9 Årsmøtet

Årsmøtet er NLR Veksthus sin høyeste myndighet. Alle medlemmer har rett til å møte på årsmøtet.

Innkalling skal skje minst 14 dager før årsmøtet, som skal være avholdt innen utgangen av mars. Samme frist for innkalling gjelder dersom det avholdes ekstraordinært årsmøte.

Årsmøtet skal:

1. Velge møteleder og to personer til å underskrive protokollen
2. Behandle årsmelding og revidert regnskap
3. Vedta budsjett og kontingent for inneværende år etter forslag fra styret.
4. Avholde valg:
  - a) Valg av leder (i henhold til § 7)
  - b) Valg av styremedlemmer (i henhold til § 7)
  - c) Valg av nestleder blant styremedlemmene
  - d) Valg av personlige varamedlemmer for styret
  - e) Valg av revisor
  - f) Valg av valgkomite til neste års valg. Det velges en representant fra hver region.  
Valg av styrets leder og nestleder skal skje skriftlig.
5. Behandle honorar til tillitsvalgte
6. Behandle framsatte forslag. Disse må være sendt styret senest en måned før årsmøtet holdes. Ved avstemminger har hvert medlemsbruk/hver bedrift én stemme.
7. Når ikke annet er bestemt, avgjøres sakene med simpelt flertall blant de frammøtte.
8. Bare saker i henhold til innkalling kan kreves behandlet i årsmøtet.

## § 10 Tvister

Alle tvister mellom NLR Veksthus og medlemmene avgjøres av en voldgiftsrett bestående av en representant oppnevnt av hver part, og leder oppnevnt av sorenkriveren.

## § 11 Oppløsning

Forslag til oppløsning av NLR Veksthus må være sendt styret før utgangen av året. Saken tas opp på første årsmøte og må bekjentgjøres i innkallingen. Vedtak om oppløsning krever minst 2/3 flertall (av de frammøtte) i årsmøte, og simpelt flertall i et påfølgende ekstraordinært årsmøte.

Årsmøtet avgjør i tilfelle oppløsning hvordan ringens midler skal avhendes.

## § 12 Vedtektsendring

Vedtektene kan forandres av årsmøte med 2/3 flertall (av de frammøtte). Forslag til vedtektsendring må være med i møteinnkalling.

\*\*\*\*\*

RETURADRESSE:  
NLR Veksthus  
Gjennestadtunet 83  
3160 Stokke

## Vi takker våre støttemedlemmer i 2012

Agder Gartnerlag	Kekkilä OY, Finland
AS Blomsterringen engros	LOG AS
Azelis (Brøste AS), Danmark	NORGRO AS
Bayer Crop Science AS	Primaflor AS
Buskerud og omegn Gartnerforening	RIJK ZWAAN GMBH, Danmark
Degernes Torvstrøfabrikk	Sigg-plant
Dryppvanning AS	Tjerbo Torvfabrikk AS
Elceta AS	Vekstmiljø AS
Gartner Teknikk AS	Vektek AS
Gavita	Yara Norge AS
Jiffy Products int.	Yara Praxair AS